

Studie zastínění pozemku parc.č. 874

Přístavba a stavební úpravy technického
vybavení (TB ČB Střed – výstavba R110 kV)

U Elektrárny 1718

370 01 České Budějovice

Vypracovala:

Ing. Nikola Levá

Kontroloval:

Ing. Viktor Zwiener, Ph.D.
autorizovaný inženýr v oboru pozemní
stavby pod číslem 1201682

číslo v deníku autorizované osoby: 1281

Zpracováno v období:

Duben 2018

1. Všeobecně

1.1. Předmět

Přístavba a stavební úpravy technického vybavení (TB ČB Střed – výstavba R110 kV)
U Elektrárny 1718
370 01 České Budějovice

1.2. Úkol

Studie zastínění pozemku parc. č. 874

1.3. Objednatel

OMEXON GA ENERGO s.r.o.
Na Střílně 1929/8
323 00 Plzeň
IČ: 49196815
kontaktní osoba: Jaromír Novotný
tel: +420 602 789 212
email: jaromir.novotny@gaenergo.cz

1.4. Dodavatel

DEKPROJEKT s.r.o. IČ: 27642411
Tiskařská 10/257 DIČ: CZ699000797
budova TTC
108 00 Praha 10
tel.: +420 234 054 284 Bankovní spojení:
email: info@atelier-dek.cz Komerční banka Praha 9
35-7899980247/0100

1.5. Vypracovala

Ing. Nikola Levá

1.6. Kontroloval

Ing. Viktor Zwiener, Ph.D.
autorizovaný inženýr v oboru pozemní stavby
znalec pro oslunění, denní a umělé osvětlení

1.7. Zpracováno v období

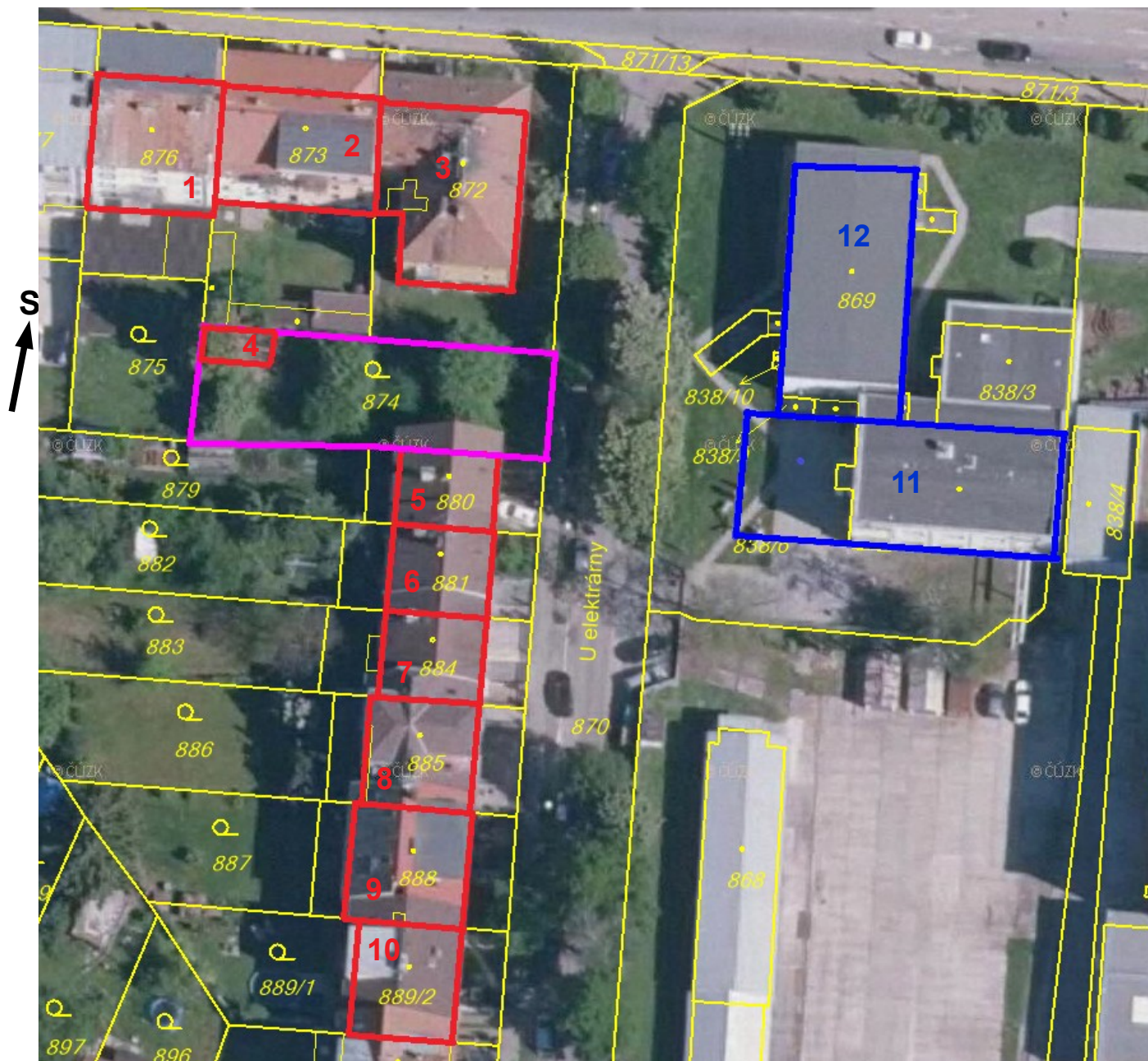
Duben 2018

2. Podklady

- [1] Objednávka ze dne 10.04.2018
 - [2] Vyhláška č. 268/2009 Sb. o technických požadavcích na stavby
 - [3] ČSN 73 4301 Obytné budovy
 - [4] ČSN 73 0581 Oslunění budov a venkovních prostor – Metoda stanovení hodnot
 - [5] Výkresová dokumentace dodaná objednatelem (v elektronické podobě) do data vydání studie
- Pozn. Pokud není uvedeno jinak, rozumí se předpisy a normy v platném znění.

3. Situace

Předmětem studie je stávající objekt technického vybavení E.ON v ulici U Elektrárny 1718 v Českých Budějovicích, u kterého je plánovaná přístavba a stavební úpravy. Cílem studie je prověření vlivu navrhované přístavby a stavebních úprav na oslunění pozemku parc. č. 874 v k.ú. České Budějovice 6. Situace je na obr. 1, kde je modrou barvou vyznačen předmětný objekt a červenou barvou okolní zástavba, jejíž rozměry jsou dle podkladů od objednatele [5]. Fialovou barvou je vyznačen posuzovaný pozemek.



| Objekt | Výška římsy [m] | Výška hřebene / atiky [m] | Poznámka |
|--------|-----------------|---------------------------|---------------------------------|
| 1 | 8,0 | 12,2 | - |
| 2 | 8,0 | 12,2 | - |
| 3 | 8,0 | 12,8 | - |
| 4 | 2,5 | 3,5 | - |
| 5 | 8,0 | 11,0 | - |
| 6 | 8,0 | 11,0 | - |
| 7 | 8,0 | 11,0 | - |
| 8 | 8,0 | 11,5 | - |
| 9 | 8,0 | 11,5 | - |
| 10 | 8,0 | 11,5 | - |
| 11 | - | 8,6 | Výška atiky |
| 12 | - | 9,4 | Výška atiky (upravovaný objekt) |

Obr. 1 – Situace (výšky vztaženy ke srovnávací rovině $\pm 0,00$ m = úroveň terénu parc.č. 874), fialově je vyznačen pozemek parc.č. 874

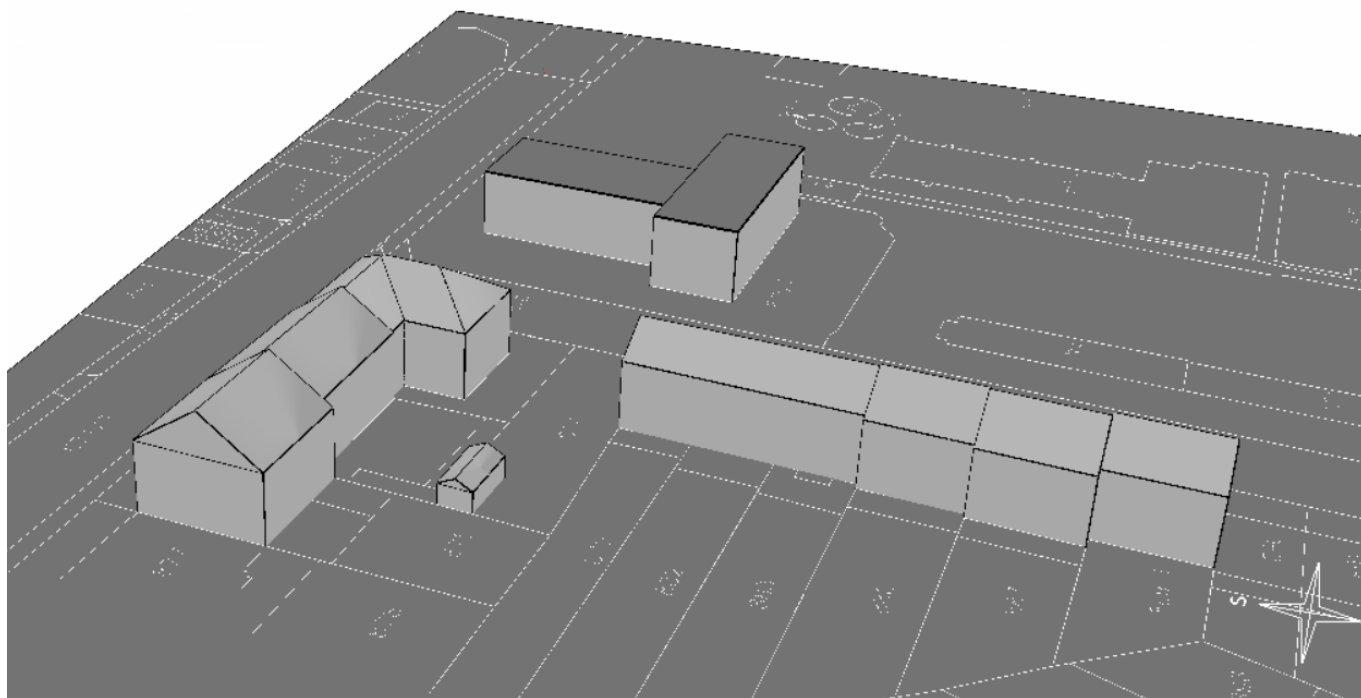
4. Doporučení na proslunění pozemků dle ČSN 73 4301

Venkovní zařízení a pozemky v okolí obytných budov sloužící k rekreaci jejich obyvatel mají mít alespoň polovinu plochy osluněnou nejméně 3 hodiny dne 1. března.

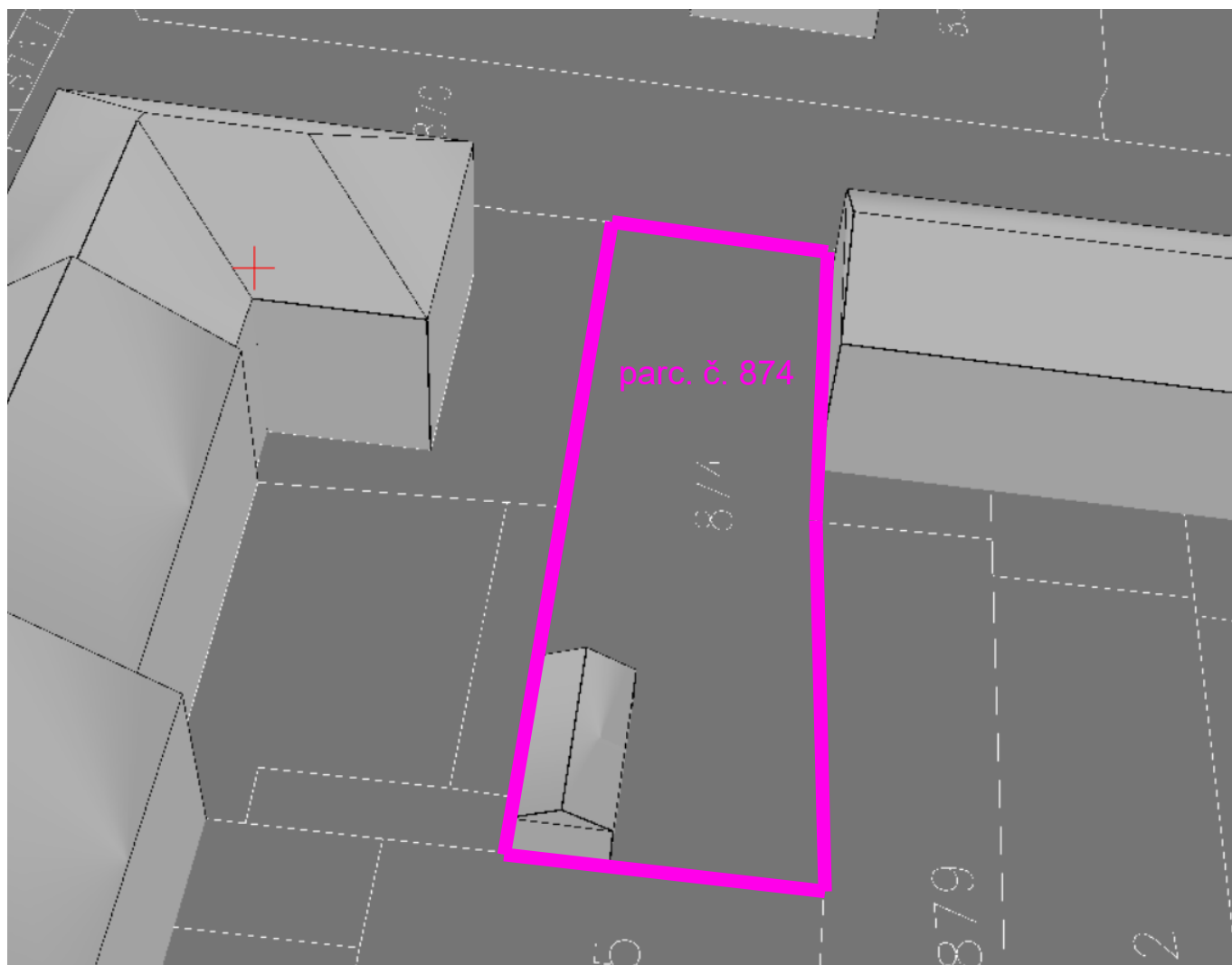
5. Posouzení oslunění

Na pozemek parc. č. 874 byla v úrovni terénu umístěna síť výpočtových bodů s roztečí 1,0 x 1,0 m. Pro posouzení byla použita východní zeměpisná délka 14,5° a severní zeměpisná šířka 49,0°. Poloha severu byla potočena o meridiánovou konvergenci 7,9° ve směru hodinových ručiček ve smyslu ČSN 73 0581.

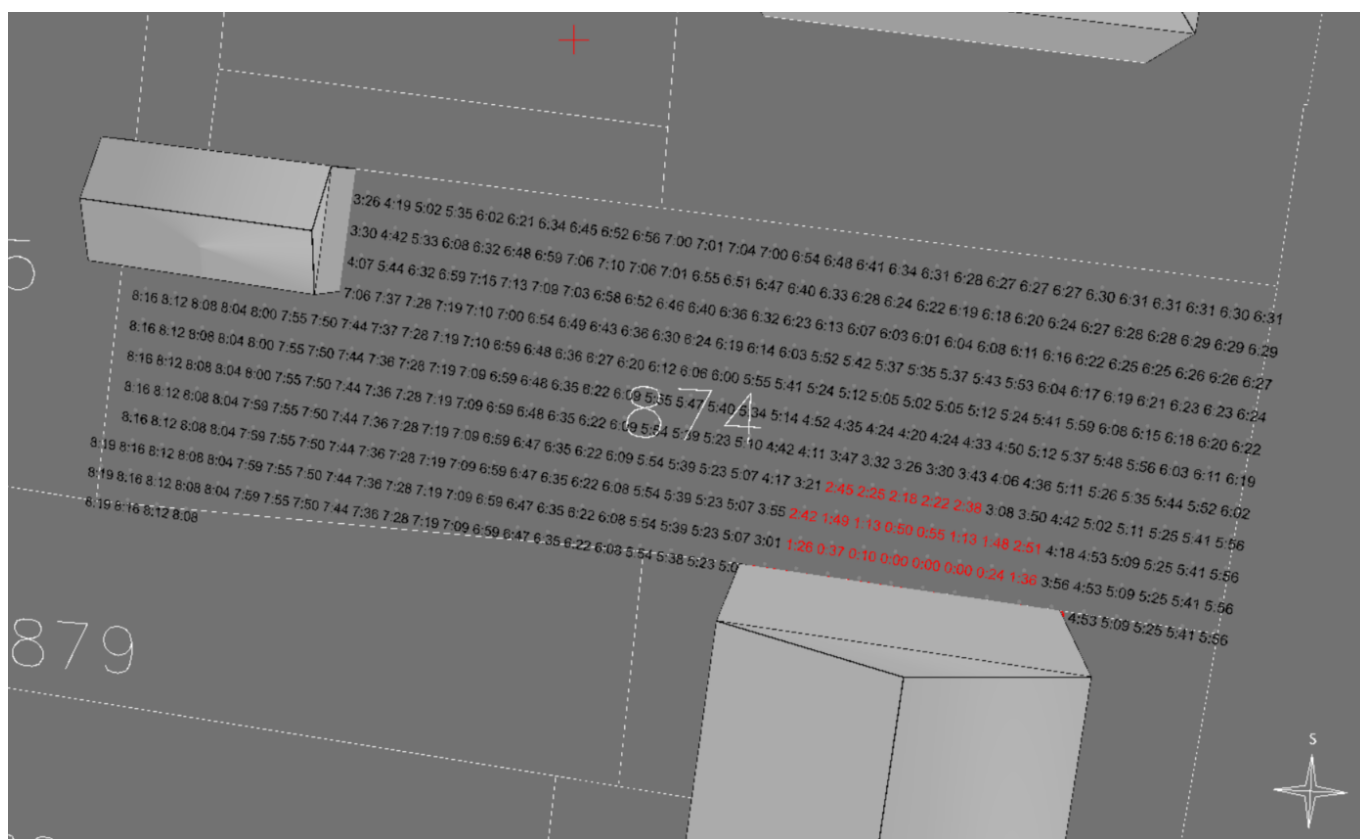
Doba oslunění sítě kontrolních bodů byla vypočítána modulem SunLis 5.0.69, který zohledňuje všechny parametry požadované dle ČSN 73 0581. 3D výpočtový model pro navrhovaný stav je uvedený na obr. 2 a 3. Výstupy z programu jsou uvedeny na obr. 4. Na obrázku 4 je uvedena doba oslunění dne 1. března ve formátu HH:MM, červeně jsou zobrazeny kontrolní body s dobou oslunění kratší než 3 hodiny, černě body s dobou oslunění delší než 3 hodiny.



Obr. 2 – 3D výpočtový model celkové situace – západní pohled



Obr. 3 – 3D výpočtový model – Posuzovaný pozemek parc. č. 874 – západní pohled



Obr. 4 – Oslunění [HH:MM] pozemku parc. č. 874 dne 1. března – pohled svrchu

6. Závěr

Navrhovaná přístavba a stavební úpravy stávajícího objektu v ulici U Elektrárny 1718 v Českých Budějovicích byly posouzeny z hlediska jejich vlivu na oslunění sousedního pozemku parc. č. 874.

Jak je z obr. 4 patrné, i po realizaci přístavby a stavebních úprav bude více jak 1/2 sousedního pozemku osluněna déle než 3:00 hod. I v navrhovaném stavu bude tedy pozemek parc. č. 874 splňovat doporučení normy ČSN 73 4301.

V Praze dne 30. 04. 2018

DEKPROJEKT s.r.o.

Ing. Nikola Levá